



Vestfold
og Telemark
revisjon

Ser du meg?

Skolemiljø i Notodden kommune

Forvaltningsrevisjon | Notodden kommune

Innhold

Sammendrag	3
1. Innledning	5
1.1. Kontrollutvalgets bestilling.....	5
1.2. Problemstilling og revisjonskriterier.....	5
1.3. Metode og kvalitetssikring	5
1.4. Rådmannens uttalelse.....	5
2. Skolesektoren i Notodden kommune	6
3. Problemstilling 1 – forebyggende skolemiljøarbeid	7
3.1. Revisjonskriterier.....	7
3.2. Ansvars- og oppgavefordeling.....	7
3.3. Skolenes skolemiljøplaner.....	12
3.4. Kunnskap om elevens skolemiljø	14
3.5. Evaluering av tiltak	19
3.6. Rapportering.....	19
3.7. Revisors vurdering	19
4. Problemstilling 2 – tilbakegangen til en vanlig skolehverdag etter pandemien	22
4.1. Om retten til trygt og godt skolemiljø, retten til opplæring og bekymringsfullt fravær	22
4.2. Smitteverntiltak på grunnskolene i Notodden kommune.....	22
4.3. Observerte påvirkninger på elevene som følge av pandemien.....	23
4.4. Tiltak i etterkant av pandemien	24
4.5. Oppsummering	26
5. Konklusjoner og anbefalinger	28
5.1. Konklusjoner.....	28
5.2. Anbefalinger	28
Litteratur og kildereferanser	29
Vedlegg.....	30
Vedlegg 1: Rådmannens uttalelse	30
Vedlegg 2: Revisjonskriterier.....	31
Vedlegg 3: Metode og kvalitetssikring.....	33

Sammendrag

I denne forvaltningsrevisjonen har vi sett på det forebyggende skolemiljøarbeidet i Notodden kommune.

Tema 1 – forebyggende skolemiljøarbeid

Våre undersøkelser viser at kommunen har rutiner og systemer som skal sikre at skolene arbeider forebyggende med skolemiljø. Vi mener imidlertid at det er rom for forbedring innenfor visse områder.

Kommunen har et årshjul (Moava) med oppgaver som skolene skal gjennomføre i løpet av året, inkludert oppgaver knyttet til det forebyggende skolemiljøarbeidet. I tillegg har kommunen, på overordnet nivå, flere rutiner som gjelder det forebyggende skolemiljøarbeidet.

I kommunens skolemiljørutiner er i noen tilfeller oppgaver tildelt roller/grupper som ikke er nærmere definert. Vi mener at rutinene bør være tydelige hvem som er ansvarlig for de ulike oppgavene. Vi vurderer også at skoleeiers (dvs. kommunalsjef oppvekst og fagstab) rolle i det forebyggende skolemiljøarbeidet bør komme tydeligere frem i rutinene.

Alle skolene har en plan for skolemiljø i henhold til kommunens rutine. Planene varierer en del både i omfang og detaljeringsgrad, men alle planene har med en oversikt over trivselstiltak og forebyggende tiltak for å sikre et godt skolemiljø. Planene synes å være godt etablert på skolene og vurderes som nyttige. Kommunens rutine sier at skolens planer for skolemiljø skal revideres årlig. Det er ikke gjort i alle skolene.

Vi mener at skolene har tiltak for å innhente kunnskap om hvordan elevene oppfatter skolemiljøet, dette gjøres blant annet gjennom ulike kartlegginger og samtaler. Vi vurderer likevel at kommunens rutiner i større grad bør beskrive oppfølgingen av disse kartleggingene.

Når det gjelder evaluering av forebyggende skolemiljøtiltak beskriver både rektorer og lærere en praksis hvor forebyggende skolemiljøtiltak evalueres. At plan for skolemiljø skal revideres hver høst gir også anledning til å evaluere skolens tiltak.

Skoleeier bruker Moava for å følge opp arbeidet ute på skolene, og det er jevnlig møter mellom rektorene og skoleeier. Dette er imidlertid ikke formalisert noe om skolens rapportering til skoleeier. Vi mener kommunen bør vurdere om det er behov for tiltak for å sikre at administrativ ledelse får systematisk informasjon om skolemiljøarbeidet ute på skolene.

Kommunestyret skal hvert år behandle tilstandsrapporten for grunnskolen. I perioden 2020-23 er dette kun gjort en gang.

Tema 2 – tilbakegangen til en normal skolehverdag etter koronapandemien

Skolene på Notodden var stort sett åpne i pandemien, med unntak av en periode våren 2020, hvor alle skolene i Norge var stengt, og ved noen få anledninger i forbindelse med lokale smitteutbrudd.

Det ble ikke gjort særskilte tiltak fra skoleeiers side i forbindelse med tilbakegangen til normal skolehverdag etter pandemien, men utfordringene rundt dette ble tatt opp på skoleledersamlinger.

De skolene vi besøkte gjennomførte ikke særskilte kartleggingstiltak av elevene ved tilbakegangen. Årsaken til dette var at de ordinære kartleggingstiltakene skolen allerede hadde opplevdes som tilstrekkelige.

De tre skolene hadde alle fokus på skolemiljø og bekymringsfullt fravær i etterkant av pandemien. Flere beskrev at det var mye fokus på lek og samspill i denne perioden.

Noen av rektorene og lærerne vi intervjuet observerte en økning i skolefraværet umiddelbart etter pandemien, men dette har i hovedsak gått over nå. To av lærerne vi snakket med fortalte at de hadde observert noen sosiale utfordringer umiddelbart etter pandemien, men at også dette ordnet seg raskt etter at skolene åpnet igjen.

Metode

I denne forvaltningsrevisjonen har gått gjennom relevante rutiner og planer. Videre har vi intervjuet rektor og en lærer ved tre forskjellige skoler og gjennomført to spørreundersøkelser rettet mot elevrådene og FAU-medlemmene ved alle kommunens skoler.

Anbefalinger

Vi anbefaler kommunen å:

- vurdere om det er behov for å tydeliggjøre ansvarsfordelingen i det forebyggende skolemiljøarbeidet.
- vurdere tiltak for å sikre at administrativ ledelse får systematisk informasjon om skolemiljøarbeidet på skolene.
- legge frem tilstandsrapporten for grunnskolen for kommunestyret hvert år.

Horten, 22.11.23

1. Innledning

1.1. Kontrollutvalgets bestilling

Forvaltningsrevisjonen er bestilt av kontrollutvalget i Notodden kommune i sak 01/23.

Reglene om forvaltningsrevisjon står i kommuneloven § 23-2 første ledd bokstav c, jf. § 23-3 og § 24-2 og i forskrift om kontrollutvalg og revisjon.

1.2. Problemstilling og revisjonskriterier

Rapporten handler om følgende problemstillinger:

1. I hvilken grad sikrer kommunen at de kommunale skolene jobber forebyggende med skolemiljøet?
2. Har kommunen og de utvalgte skolene gjort tiltak for å sikre godt skolemiljø og forhindre bekymringsfullt fravær i etterkant av pandemien?

Revisjonskriteriene¹ i forvaltningsrevisjonen er i hovedsak hentet fra opplæringsloven. Kriteriene framgår under hver problemstilling nedenfor, og er nærmere omtalt i rapportens vedlegg 2.

1.3. Metode og kvalitetssikring

Forvaltningsrevisjonen er gjennomført av forvaltningsrevisor Trygve Børsting, med Bente Hegg Ljøsterød som oppdragsansvarlig.

Vi har foretatt en gjennomgang av kommunens rutiner, planer mm, sett på noen IKT-systemer, intervjuet rektor og tillitsvalgt/lærer på tre skoler og gjennomført spørreundersøkelser til FAU-medlemmer og elevrådsmedlemmer ved alle kommunens skoler.

Det står mer om metode og tiltak for kvalitetssikring i vedlegg 3 til rapporten.

1.4. Rådmannens uttalelse

Rapporten er presentert i et møte med administrasjonen i kommunen og sendt til uttalelse 22.11.23, jf. forskrift om kontrollutvalg og revisjon § 14. Kommunedirektørens uttalelse ligger i vedlegg 1.

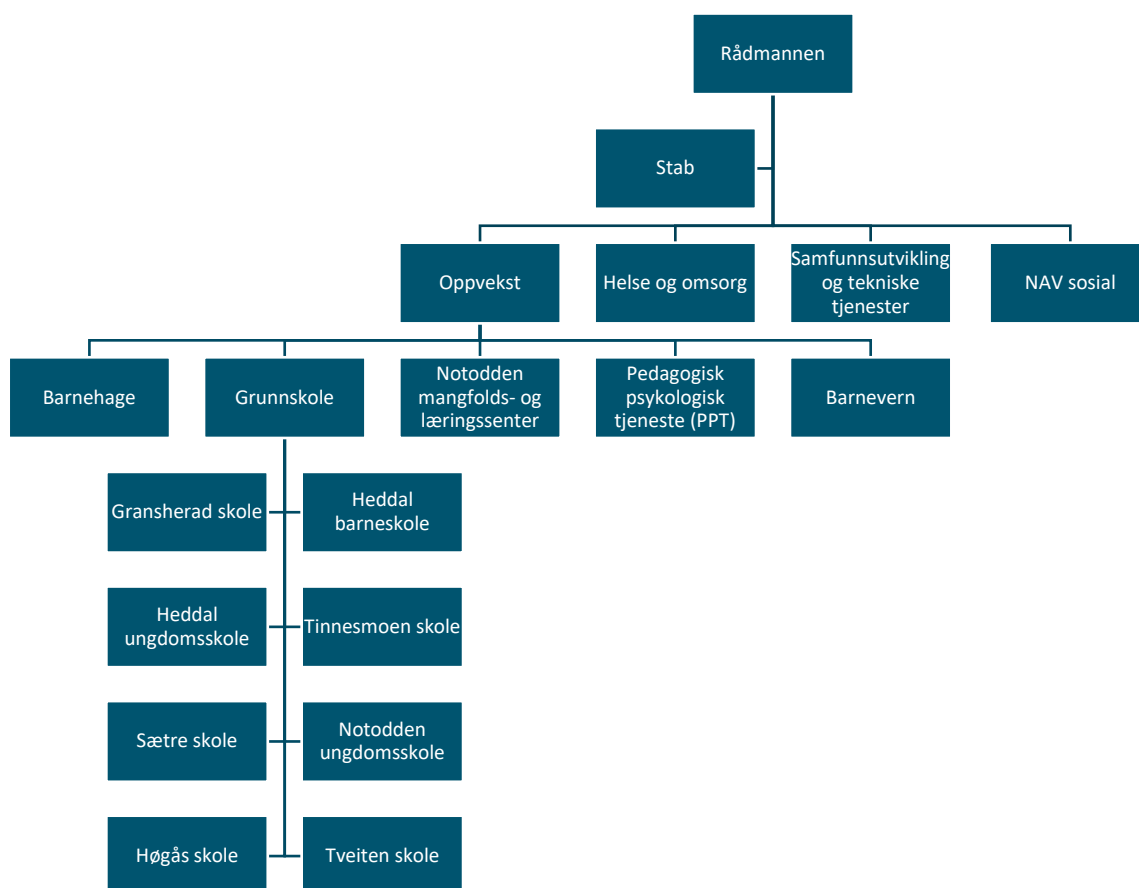
¹ Det skal alltid etableres revisjonskriterier i forvaltningsrevisjon, jf. forskrift om kontrollutvalg og revisjon § 15. Revisjonskriterier er de regler og normer som gjelder innenfor det området vi skal undersøke. Revisjonskriteriene er grunnlaget for revisors analyser, vurderinger og konklusjoner.

2. Skolesektoren i Notodden kommune

Oppvekst er en av fire seksjoner i Notodden kommune. Til seksjonen hører kommunens åtte grunnskoler; fem barneskoler, to ungdomsskoler og en kombinert skole (1.-10. trinn). Hver skole blir ledet av rektor. Leder for seksjon oppvekst, kommunalsjef oppvekst, er rektorenes nærmeste leder. I rapporten bruker vi begrepet «skoleeier» når vi viser til kommunalsjef oppvekst med tilhørende stab.

I tillegg til skolene er også barnehage, Notodden mangfolds- og læringscenter, PP-tjenesten og barnevern en del av seksjon oppvekst.

Figur 1 Organisasjonskart Notodden kommune, med fokus på oppvekst og grunnskole



3. Problemstilling 1 – forebyggende skolemiljøarbeid

Problemstilling 1: I hvilken grad sikrer kommunen at de kommunale skolene jobber forebyggende med skolemiljøet?

3.1. Revisjonskriterier

Til denne problemstillingen har vi utledet følgende revisjonskriterier:

Kommunen skal ha et system for å følge opp skolenes forebyggende arbeid for et trygt og godt skolemiljø, og sikre at:

- oppgaver og ansvar i det forebyggende skolemiljøarbeidet er klart og tydelig fordelt
- alle skolene har en skolemiljøplan. Planen skal revideres årlig.
- skolene har kunnskap om hvordan elevene oppfatter skolemiljøet
- skolene evaluerer sine forebyggende skolemiljøtiltak
- politisk og administrativ ledelse får informasjon om og kan følge opp skolenes arbeid med skolemiljø

3.2. Ansvars- og oppgavefordeling

Kommunens delegasjonsreglement

Kommunestyrets delegering til rådmannen kommer frem av politisk reglement del 3. Her fremgår det at rådmannen er delegert myndighet til å fatte enkeltvedtak og ikke-prinsipielle avgjørelser. Det fremgår videre at rådmannen har et særlig ansvar for å «sørge for en god forvaltning og effektiv bruk av kommunens økonomiske ressurser, herunder etablering av rutiner for intern kontroll.» Videre skal rådmannen «Kvalitetssikre kommunale tjenester.»

I kommunens reglement for administrativ delegering fremgår det at kommunens oppgaver og myndighet etter opplæringsloven, med noen unntak, delegeres til leder for seksjon for oppvekst. Dette inkluderer kommunens plikt til å sikre elevene et trygt og godt skolemiljø og skolens plikt til å arbeide forebyggende med dette, jf. opplæringsloven §§ 9A-2 og 9A-3.

Internkontrollsystem for skolen

Kommunen bruker tjenesten Moava IKO (tidligere 1310.no) som internkontrollsystem for skolen. I Moava er det et årshjul med forskjellige gjøremål skolene skal gjennomføre. Hvert gjøremål er satt opp med en tidsfrist. Under noen gjøremål er det gitt utfyllende informasjon med bla. lenker til ressurssider, regelverk og andre dokumenter.

Rektor er ansvarlig for at gjøremålene i Moava blir gjennomført på sin skole, og krysser av når hvert gjøremål er utført. Kommunalsjefen har tilgang til alle skolenes årshjul, og får på denne måten oversikt over status ute på skolene.

Det er flere av gjøremålene i Moava som kan knyttes til arbeidet med et godt skolemiljø. I tabellen under har vi listet opp noen sentrale punkter:

Tabell 1 Utvalg av gjøremål knyttet til arbeidet med et godt skolemiljø i Moava

Gjøremål i Moava	Frist
Informasjonsmøte for lærere (bla: inspeksjonsrutiner, retten til trygt og godt skolemiljø, forsvarlig system (internkontroll))	10. august
Gjennomgang/revisjon av skolens ordensregler og tiltaksplaner	11. august
Utarbeide inspeksjonsrutiner	20. august
Planlegging av «God start», herunder planlegge for styrket inspeksjon første uka	20. august
Oversikt over sårbare elever	20. august
Informasjon til foreldre og elever om retten til trygt og godt skolemiljø	31. august
Gjennomgang og revisjon av skolens plan for et skolemiljø som fremmer helse, trivsel og læring	31. august
Informasjon til ansatte om: handlingsveilederen i BTI-systemet og loven krav om elevens skolemiljø og gjennomgang av aktivitetsplikten i BTI-systemet	31. august
Gjennomført foreldresamtaler i 1. klasse	10. september
Konstituering av Elevråd	15. september
Konstituering av skolemiljøutvalg, foreldrerådets arbeidsutvalg (FAU) og samarbeidsutvalget (SU)	30. september
Overgangssamtaler for elever i 7. klasse med særlige behov	29. oktober
Rektor har laget en plan for overgangssamtaler	31. oktober
Gjennomføre elevundersøkelsen for 5. – 10. trinn	15. november
Utviklingssamtaler og halvårsvurdering for elever	30. november
Overgangssamtaler for 5-åringene med spesielle behov	1. desember
Foreldresamtaler vår	25. februar
Analysert elevundersøkelsen i profesjonsfelleskapet og drøftet tiltak	28. februar
Overgangsmøte mellom barnehage/skole	30. april
Utviklingssamtaler og halvårsvurdering for elever	31. mai
Revisjon av forsvarlig system (internkontroll)	24. juni

Vi har gjennomført intervju med rektor og en lærer på tre forskjellige skoler i Notodden. Det var klart for rektorene vi intervjuet at de har ansvar for det forebyggende arbeidet på sin skole, mens skoleeier har ansvar for det mer overordnede arbeidet, som opplæring og øvrig faglig utvikling. Det ble likevel påpekt at hva som lå i deres ansvar for det forebyggende skolemiljøarbeidet kunne ha vært tydeligere definert.

Alle rektorene opplever Moava som et godt verktøy for å få påminnelser om hva som skal gjøres i løpet av skoleåret. Det er rektor selv som følger opp og krysser av for at ting er gjort i Moava. En rektor påpekte at Moava er ikke fullt ut harmonisert med andre rutiner.

Lærerne vi intervjuet opplevde alle at rollen kontaktlærer har i det forebyggende skolemiljøarbeidet er tydelig. En av lærerne påpekte imidlertid at hun nylig hadde blitt teamleder, og at denne rollen oppleves noe mer diffus. En annen understreket viktigheten av at nyansatte får informasjon om hvilket ansvar de har i skolemiljøarbeidet.

I vår spørreundersøkelse til elevrådsmedlemmene ved Notodden-skolene spurte om deres klasse har fått informasjon om skolens arbeid med skolemiljø.²

Tabell 2 Spørreundersøkelse Elevråd: Har din klasse fått informasjon om punktene over? (angående skolens arbeid med skolemiljø)²

	Total	Barneskole	Ungdomsskole
Ja	59,7%	81,1%	37,9%
Nei	30,6%	10,8%	51,7%
Vet ikke	9,7%	8,1%	10,3%
Antall	72	37	29

1.-10. skolene er ikke vist separat grunnet få respondenter (6) av hensyn til personvern. Svarene elevrådet på 1.-10. skolen er inkludert i total.

Nær 60% av elevrådsmedlemmene oppgir at klassen har fått informasjon om skolens arbeid med skolemiljø, mens ca. 30% oppgir at de ikke har fått denne informasjonen. Vi registrerte en betydelig forskjell mellom barneskolene og ungdomsskolene på dette spørsmålet; på ungdomsskolene er det flere som oppgir at de ikke har fått informasjon om skolens arbeid med skolemiljø enn de som svarer at de ikke har fått informasjon.

² I spørreskjemaet var det oppgitt fire punkter om hva denne informasjonen kunne inneholde: «at dere som elever har rett til å ha det trygt og godt på skolen, hva mobbing og andre krenkelser er, hvordan/hvem dere kan si ifra om dere eller en dere kjenner ikke har det trygt og godt på skolen, at skolen har plikt til å gjøre noe hvis dere sier ifra (skolens aktivitetsplikt) sånn at alle på skolen får det trygt og godt». Elevene ble spurt om de hadde fått informasjon om disse punktene.

Vi spurte også elevrådsmedlemmene om klassen deres har snakket om digital mobbing.³

Tabell 3 Spørreundersøkelse elevråd: Har din klasse snakket om digital mobbing?

	Total	Barneskole	Ungdomsskole
Ja	81,9%	91,9%	65,5%
Nei	13,9%	5,4%	27,6%
Vet ikke	4,2%	2,7%	6,9%
Antall	72	37	29

1.-10. skolene er ikke vist separat grunnet få respondenter (6) av hensyn til personvern. Svarene elevrådet på 1.-10. skolen er inkludert i total.

Tabellen viser at i overkant av 80% av elevrådsmedlemmene mener at deres klasse har snakket om digital mobbing. Andelen er lavere blant ungdomsskoleelevene enn blant barneskoleelevene.

Kommunens skolemiljørutine og skolenes skolemiljøplaner

Kommunen har en skolemiljørutine som gjelder for alle skolene. Rutinen sier blant annet:

- Innen 31.08 hvert år skal skolene ha gjennomgått og revidert skolen plan for skolemiljø.
- Skolene skal planlegge «god start», herunder gjennomgang av skolens inspeksjonsrutiner
- Skolene skal analysere resultater av elevundersøkelsen og Spekterundersøkelsen og sette inn tiltak der det er behov.
- Alle ansatte skal få informasjon om handlingsveilederen i BTI-systemet innen utgangen av august.

Disse punktene fremgår også av Moava.

Vi har gjennomgått alle skolenes skolemiljøplaner. Samtlige planer har en oversikt over trivselstiltak og forebyggende tiltak for å sikre et godt skolemiljø. De fleste er tydelige på hvem som har ansvar for å gjennomføre de enkelte tiltakene. Se avsnitt 3.3 for mer informasjon om skolemiljøplanene.

Bedre tverrfaglig innsats (BTI) – veileder for aktivitetsplikt i skolen

Kommunen har utarbeidet flere veiledere om bedre tverrfaglig innsats (BTI) for bruk i skolen. Disse er tilgjengelige på kommunens nettsider. Her fokuserer vi på BTI-veilederen for aktivitetsplikt i skolen.⁴

³ Det vil si mobbing som skjer på TikTok, Instagram, tekstmeldinger eller lignende.

⁴ Se: <https://www.notodden.kommune.no/artikkel/bedre-tverrfaglig-innsats---handlingsveileder-for-aktivitetsplikt-i-skole>

Den første delen av BTI-veilederen for aktivitetsplikt i skolen inneholder en beskrivelse av det juridiske grunnlaget i opplæringsloven kap. 9A og begrepsavklaringer. Deretter følger en opplisting av relevante dokumenter og skjemaer.

I neste del av veilederen er det en handlingskjede bestående av tre nivåer. Hvert nivå retter seg en ansvarlig, og består av flere aktiviteter. I tillegg er det lenker veiledere og øvrig verktøy.

De forskjellige nivåene og aktivitetene er som følger:

Nivå 0:

Ansvarlig: ansatte som har sitt virke på skolen

- Plikt til å følge med på at elevene har det trygt og godt
- Plikt til å gripe inn når en elev blir krenket
- Plikt til å varsle rektor hvis de ser eller mistenker at en elev ikke har det trygt og godt

Nivå 1:

Ansvarlig: rektor

- Plikt til å undersøke saken og lytte til elevens opplevelse
- Plikt til å sette i gang tiltak og utarbeide aktivitetsplan
- Plikt til å evaluere tiltakene:
 - Avslutte interne tiltak hvis eleven har fått et trygt og godt skolemiljø
 - Fortsette interne tiltak hvis eleven ikke har fått et trygt og godt skolemiljø
 - I alvorlige tilfeller skal rektor melde ifra til skoleeier.

Nivå 2: oppfølging i alvorlige saker

Ansvarlig: skoleeier

- Mottatt aktivitetsplan og undersøke om aktivitetsplikten er ivaretatt.
- Dersom mangelfull aktivitetsplan skal skoleeier kontakte rektor ved skolen.
- Avslutte eller fortsette – saken avsluttes når eleven har et trygt og godt skolemiljø. Hvis saken blir langvarig, kan tiltak på systemnivå vurderes

Særlig relevant til det forebyggende arbeidet er plikten alle ansatte i skolen har til å følge med på at elevene har det trygt og godt. Vi vil derfor gå noe nærmere inn på denne delen av veilederen.

Veilederen sier at alle ansatte på skolen har plikt til følge med på at alle barna har et trygt og godt skolemiljø. I tillegg har alle ansatte et skjerpet ansvar for elever som er særskilt sårbare. Det gis eksempler på hvordan man kan fange opp at en elev ikke har det trygt og godt, dette inkluderer:

- å prate med elevene
- foresatte som tar kontakt om hendelser på skolen
- at elev/foresatte som forteller om at eleven hendelser eller mistriksel
- forskjellige tegn som kan tyde på at noen ikke har det trygt og godt

- årlige undersøkelser: Spekter «forebygge» og Elevundersøkeslen
- viktigheten av gode inspeksjonsrutiner og at den som har inspeksjon aktivt observerer

I intervjuene med rektorene var det flere som fremhevet viktigheten av at de voksne som hadde inspeksjon var aktive og fulgte godt med på elevene.

Kompetansebygging

Skoleeier har utarbeidet et eget årshjul med opplæringsaktiviteter for påfyll i det forebyggende skolemiljøarbeidet. Følgende temaer skal alle ansatte i skolen gjennomgå i løpet av skoleåret 2023-24:

- Opplæringsloven kap. 9A (elevers rett til trygt og godt skolemiljø) og tilhørende delplikter
- Opplæringsloven § 9A-5 Voksne som krenker
- Barnets beste og å høre på barn
- Plikten til å følge med og plikten til å undersøke
- Gjennomføring av spekterundersøkelsen
- Inkluderende og fellesskapsbyggende undervisning

I tillegg kommer «Hvordan ser en god aktivitetsplan ut?», som er særlig rettet mot rektorer og inspektører.

Tre skoler og en barnehage deltar for tiden i et læringsmiljøprosjekt i regi av Læringsmiljøsenderet i Stavanger. Formålet med prosjektet er å fremme et trygt og godt barnehage- og skolemiljø, blant annet ved å videreutvikle kompetansen til ansatte og ledere.

3.3. Skolenes skolemiljøplaner

Som nevnt over skal alle skolene i Notodden kommune ha en egen plan for skolemiljø. Planen skal revideres hver høst.

Vi har mottatt plan for skolemiljø fra alle skolene i Notodden. Fem av planene er datert i 2023 eller 2022 (vi mottok planene før fristen for revidering for skoleåret 2023-24 var utløpt). En plan var fra 2021, en var fra 2019 og en var udatert. I Moava har syv av skolene krysset av for at de har revidert planen i 2022, mens en har krysset av for delvis. I 2023 har seks av skolene krysset av for at de har revidert planen og to har krysset av for delvis (per 31.10.23).

Planene varierer en del både i omfang og detaljeringsgrad. Alle planene har imidlertid en oversikt over trivselstiltak og forebyggende tiltak for å sikre et godt skolemiljø. Noen har også egne planer for ansattes og foreldregruppens arbeid med/involvering i elevens skolemiljø. En av skolene har med en oversikt over hvilke kompetansetiltak skolen skal gjennomføre for ansatte innenfor skolemiljø.

De fleste skolene har en beskrivelse av skolemiljøregelverket (opplæringslovens kap. 9A) og rutiner knyttet til aktivitetsplikten i opplæringsloven § 9A-4 med i planen.

Intervjuene vi gjennomførte tyder på at det varierer litt mellom skolene hvordan de bruker plan for skolemiljø. Alle rektorene var enige om at trivselstiltak/forebyggende tiltak for å fremme et godt skolemiljø er godt innarbeidet blant de ansatte. Blant lærerne var det noe forskjell på hvor aktivt de bruker plan for skolemiljø. Den delen av planen som blir mest brukt er årshjulet med de forskjellige aktivitetene skolen gjennomfører for å fremme et godt skolemiljø. De lærerne som ikke bruker planen så aktivt fremhevet at de kjenner innholdet ganske godt og trenger derfor ikke trenger å se så mye på den.

Vi stilte alle kommunens FAU-medlemmer noen spørsmål rundt skolens plan for skolemiljø:

Tabell 4 Spørreundersøkelse FAU: spørsmål om skolens plan for skolemiljø.

	Ja	Nei	Vet ikke	Antall responser
Har dere i FAU fått informasjon om skolens plan?	76.3%	10.5%	13.2%	38
Har dere i FAU fått mulighet til å komme med innspill til skolens plan?	63.2%	10.5%	26.3%	38
Ga skolen informasjon om skolens plan på foreldremøte?	71.1%	13.2%	15.8%	38

Tabellen viser at flertallet av de FAU-medlemmene som svarte mener at de har fått informasjon om skolens plan for skolemiljø og at de har fått mulighet til å gi innspill til planen. Flertallet mener også at det har blitt gitt informasjon om plan for skolemiljø på foreldremøte. I overkant av ti prosent er uenig i alle tre påstandene.

Vi spurte også i hvilken grad FAU-medlemmene opplevde at skolen jobber forebyggende for å sikre et trygt og godt skolemiljø.

Tabell 5 Spørreundersøkelse FAU: I hvilken grad opplever du at skolen jobber forebyggende for å sikre et trygt og godt skolemiljø?

	I svært liten grad	I liten grad	I stor grad	I svært stor grad	Vet ikke	Antall responser
FAU	0%	13.2%	60.5%	21.1%	5.3%	38

Tabellen viser at de FAU-medlemmene som har svart er i hovedsak enten i stor grad eller svært stor grad enig i at skolen arbeider forebyggende for å sikre et trygt og godt skolemiljø.

Vi spurte også elevrådsmedlemmene om de har hørt om skolens plan for skolemiljø:

Tabell 6 Spørreundersøkelse elevråd: Har du hørt om skolens plan for skolemiljø?

	Total	Barneskole	Ungdomsskole
Ja	15,3%	13,5%	20,7%
Nei	63,9%	62,2%	58,6%
Vet ikke	20,8%	24,3%	20,7%
Antall	72	37	29

1.-10. skolene er ikke vist separat grunnet få respondenter (6) av hensyn til personvern. Svarene elevrådet på 1.-10. skolen er inkludert i total.

Tabellen viser at i underkant av 64% av elevene ikke har hørt om skolens plan for skolemiljø, mens omtrent 15% sier at de hørt om planen. I underkant av 21% svarer vet ikke. En av skolene ga tilbakemelding på at flere av elevene kjente til aktiviteter i skolen plan for skolemiljø, men ikke selve planen.

Vi spurte også om elevene får komme med forslag til hva som kan gjøres for at alle skal ha det trygt og godt på skolen:

Tabell 7 Spørreundersøkelse Elevråd: Får dere komme med forslag til hva man kan gjøre for at alle skal ha det trygt og godt på skolen?

	Total	Barneskole	Ungdomsskole
Ja	76,1%	89,2%	53,6%
Nei	7,0%	0,0%	17,9%
Vet ikke	16,9%	10,8%	28,6%
Antall	71	37	28

1.-10. skolene er ikke vist separat grunnet få respondenter (6) av hensyn til personvern. Svarene elevrådet på 1.-10. skolen er inkludert i total.

Totalt mener i overkant av tre fjerdedeler av elevene at de får komme med forslag til skolemiljøtiltak, mens 7% mener at de ikke fått anledning til dette. Nesten 17% svarer vet ikke. Vi spurte også om elevene hadde eksempler på forslag til skolemiljøtiltak. Det som ble hyppigst nevnt blant svarene vi fikk var forskjellige aktiviteter i friminuttene, flere voksne ute i friminuttene og klasseregler.

3.4. Kunnskap om elevens skolemiljø

Kommunen har en egen plan for kartlegging av elever i grunnskolen (*Kartleggingsplan for grunnskolen i Notodden 2023-24*). Denne planen inkluderer både faglige ferdigheter, elevenes trivsel og sosiale relasjoner. Her fokuserer vi på trivsel og sosiale relasjoner.

Kommunens plan sier at de enkelte skolenes egne trivselsundersøkelser skal brukes på 1. og 2. trinn. I tillegg skal det benyttes sosiogram, hvor elevens sosiale relasjoner blir kartlagt.

Spekter skal brukes fra 3. til 10. trinn. Spekter har to undersøkelser. Spekter «forebygge» brukes som en del av kartleggingen i det forebyggende skolemiljøarbeidet. Denne undersøkelsen skal gjennomføres samtidig på hele skolen, en gang i året (på høsten). Spekter «undersøke» brukes i tilfeller hvor man allerede er kjent med, eller mistenker at, en eller flere elever ikke har et trygt og godt skolemiljø. I Spekter «undersøke» får elevene spørsmål om det er elever de har en negativ relasjon til, noe de ikke får spørsmål om i Spekter «forebygge».⁵

Elevundersøkelsen skal gjennomføres årlig for 5. og 10. trinn. Dette er en nasjonal undersøkelse hvor det blant annet er spørsmål om elevenes skolemiljø. Et av temaene er mobbing. Elevene får spørsmål om de i løpet av de siste månedene har blitt mobbet av andre elever på skolen, av voksne på skolene eller digitalt. Disse tallene settes sammen til en hovedindikator som viser andelen elever som svarer at de blir mobbet (innenfor et av de tre nevnte områdene) 2 eller 3 ganger i måneden eller oftere.

De følgende tabellene viser resultatene fra elevundersøkelsen på 7. og 10. trinn i perioden 2019-20 til 2022-23. Når det er få respondenter blir resultatene anonymisert av Udir, og markeres med «*» i tabellene. Grunnet denne anonymiseringen er det begrenset hva man kan lese ut fra tallene for 7. klasse i Notodden.

Tabell 8 Andel elever i 7. klasse i Notodden kommune som svarer at de opplever mobbing 2-3 ganger i måneden eller oftere (kilde: Elevundersøkelsen/Udir)

Årstall	2019-20	2020-21	2021-22	2022-23
Hele landet	7	7,5	7,9	9,8
Telemark/ Vestfold og Telemark	5,3	7,6	8	9,8
Notodden	*	12,6	*	*

Resultatene for 10. trinn i Notodden kommune for perioden 2019-2023 er i noe mindre grad anonymisert.

⁵ Dette er for å overholde krav i forskrift til opplæringsloven. For mer informasjon om Spekter «forebygge» og Spekter «undersøke» se: <https://www.spekterdigital.no/aktuelt/nye-versjoner>

Tabell 9 Andel elever i 10. klasse i Notodden kommune som svarer at de opplever mobbing 2-3 ganger i måneden eller oftere (kilde: Elevundersøkelsen/Udir)

Årstall	2019-20	2020-21	2021-22	2022-23
Hele landet	6,5	5,5	5,6	7,4
Telemark/ Vestfold og Telemark	7,9	6,1	6,4	8,5
Notodden	9,7	8,6	*	6,3

Når det gjelder andel elever på 10. trinn som oppgir å oppleve mobbing har denne sunket fra skoleåret 2019-20 til 2022-23. I 2022-23 ligger Notodden under nasjonalt snitt.

I intervjuene fortalte alle rektorene at det har blitt vanskelig å bruke resultatene fra elevundersøkelsen da resultatene i stor grad blir anonymisert. Tidligere har man kunnet slå sammen grupper for å få et tilstrekkelig antall til å unngå anonymisering, men dette er ikke lenger mulig. På denne bakgrunn har nytten av elevundersøkelsen blitt redusert.

I spørreundersøkelsen til FAU-medlemmene spurte vi om de hadde fått informasjon om elevundersøkelsen som ble gjennomført for skoleåret 2022-23. 57,9% svarte ja, mens 7,9% svarte nei. 34,2% svarte vet ikke.

I intervju fortalte rektorene ved de tre skolene at de bruker flere undersøkelser for å finne ut hvordan elevene har det. Noen av skolene har hatt egne trivselsundersøkelser som de har gjennomført regelmessig. Spekter har til dels tatt over for disse. Flere av rektorene fremhever Spekter som en nyttig undersøkelse.

Rektorene fortalte at en viktig del av det å få kunnskap om hvordan elevene har det er å snakke med elevene, blant annet gjennom daglige samtaler/ kontakt og gjennom elevsamtaler. Hvordan elevene har det på skolen er et fast og hyppig tema på møtene til de ansatte på alle de tre skolene.

Lærerne vi intervjuet fremhevet også viktigheten av samtaler med elevene, både elevsamtaler og mer uformelle samtaler i hverdagen. Flere av skolene i Notodden er relativt små, og det ble fremhevet at dette gir særlig tette bånd mellom alle på skolen, det vil si mellom både ansatte og barn. Videre ble kontakten med foresatte fremhevet.

Lærerne fremhevet også viktigheten av samtaler de ansatte mellom om hvordan elevene har det. Disse samtalene skjer ofte, både i fastsatte, regelmessige møter og mer spontant. Et konkret tiltak var «800 meter elev», der lærerne ukentlig gikk to runder rundt skolens fotballbane mens de diskuterte status i skolens elevgruppe. Flere av lærerne nevnte også Spekterundersøkelsen som et positivt virkemiddel for å få kunnskap om elevenes skolemiljø.

I spørreundersøkelsen til FAU-medlemmene stilte vi spørsmål om de opplevde at skolen fulgte med på hvordan barna har det på skolen:

Tabell 10 Spørreundersøkelse FAU: I hvilken grad opplever du at skolen følger med på hvordan barna har det på skolen?

	I svært liten grad	I liten grad	I stor grad	I svært stor grad	Vet ikke	Antall responser
FAU	0 %	10.5%	68.4%	15.8%	5.3%	38

Tabellen viser at de fleste FAU-medlemmene som svarte mener at skolen enten i stor grad eller i svært stor grad følger med på hvordan elevene har det.

Vi spurte elevrådsmedlemmene om de syntes at de voksne følger med på hvordan elevene har det (både i timene og friminuttene):

Tabell 11 Spørreundersøkelse elevråd: Synes du at de voksne på skolen følger med på hvordan elevene har det (både i timene og friminutt)?

	Total	Barneskole	Ungdomsskole
Ja	63,9%	81,1%	48,3%
Nei	18,1%	5,4%	37,9%
Vet ikke	18,1%	13,5%	13,8%
Antall	72	37	29

1.-10. skolene er ikke vist separat grunnet få respondenter (6) av hensyn til personvern. Svarene elevrådet på 1.-10. skolen er inkludert i total.

Tabellen viser at nesten 64% av elevene mener at de voksne følger med på hvordan elevene har det, mens omtrent 18% er uenige. Andelen som er enige er høyere for barneskolene enn for ungdomsskolene.

Vi stilte også spørsmål til elevrådsmedlemmene om de syntes det er nok voksne ute i friminuttene.

Tabell 12 Spørreundersøkelse Elevråd: Synes du at det er mange nok voksne ute i friminuttene?

	Total	Barneskole	Ungdomsskole
Ja	69,9%	55,3%	93,1%
Nei	26,0%	36,8%	6,9%
Vet ikke	4,1%	7,9%	0,0%
Antall	73	38	29

1.-10. skolene er ikke vist separat grunnet få respondenter (6) av hensyn til personvern. Svarene elevrådet på 1.-10. skolen er inkludert i total.

Nesten 70% av elevrådsmedlemmene mente at det var nok voksne ute i friminuttene, mens 26% var uenige i dette. Det er forskjell mellom svarene fra ungdomskolene og barneskolene, på ungdomsskolene mener over 90% at det er nok voksne ute, mens omtrent 55% mente at dette var tilfelle på barneskolene.

Elevrådsmedlemmene fikk også spørsmål om de voksne oppdager situasjoner hvor elever blir plaget eller mobbet av andre. Videre ble de spurt om de voksne følger opp de elevene som plager og de elevene som blir plaget.

Tabell 13 Oppdager de voksne slike situasjoner? (dvs. situasjoner hvor en elev blir plaget/mobbet av andre)

	Total	Barneskole	Ungdomsskole
Ja	45,8%	62,2%	24,1%
Nei	34,7%	10,8%	62,1%
Vet ikke	19,4%	27,0%	13,8%
Antall	72	37	29

1.-10. skolene er ikke vist separat grunnet få respondenter (6) av hensyn til personvern. Svarene elevrådet på 1.-10. skolen er inkludert i total.

Tabell 14 Spørsmål Elevråd: Følger de voksne opp de elevene som plager og de elevene som blir plaget?

	Total	Barneskole	Ungdomsskole
Ja	60,0%	80,0%	27,6%
Nei	21,4%	5,7%	44,8%
Vet ikke	18,6%	14,3%	27,6%
Antall	70	35	29

1.-10. skolene er ikke vist separat grunnet få respondenter (6) av hensyn til personvern. Svarene elevrådet på 1.-10. skolen er inkludert i total.

Vi fikk innspill fra en av skolene på at flere elever ønsket å svare «noen ganger» eller «av og til» på disse spørsmålene, men siden dette ikke var et alternativ svarte de enten «nei» eller «vet ikke».

Nesten 46% av elevrådsmedlemmene mener at voksne oppdager situasjoner hvor en elev blir plaget eller mobbet, nesten 35% mener at de det ikke blir oppdaget, mens nesten 20% svarte vet ikke. Som nevnt over kan det noe usikkerhet knyttet til tallene, da noen ønsket mer nyanserte svaralternativer. Resultatene tyder likevel på at ikke alle situasjoner blir oppdaget. Det er høyere andel på barneskole som mener at de voksne oppdager situasjoner enn på ungdomsskolen.

På spørsmål om de voksne følger opp elevene som plager og de elevene som blir plaget svarer 60% av elevrådsmedlemmene at de voksne gjør dette, mens omtrent 21% mener at dette ikke skjer. Igjen er andelen som mener at de voksne følger opp høyere på barneskolen enn ungdomsskolen. Som for det forrige spørsmålet kan det være noe usikkerhet knyttet til disse svarene.

3.5. Evaluering av tiltak

Som tidligere nevnt skal alle skolene gjennomgå og revidere sin plan for skolemiljø ifm. skolestart.

Både rektorene og lærerne forteller at det fortløpende gjøres evalueringer av skolemiljøtiltakene som skolen har gående, for å sikre at aktivitetene faktisk bidrar til å fremme et godt skolemiljø.

Utover dette kommer det frem av kommunens plan for kartlegging for grunnskolen (se avsnitt 3.4) at resultater og tiltak etter kartlegginger av elevene skal diskuteres i profesjonsfelleskapet på skolen, og at alle lærere sammen har ansvaret for tilrettelegging etter behov og gjennomføring av tiltak. Det er beskrevet hvordan resultatene fra kartleggingene skal følges opp, men disse beskrivelsene fokuserer på de faglige kartleggingene.

Kommunalsjefen for oppvekst opplyser at skoleeier også går gjennom resultatene av elevundersøkelsen, spesielt den delen som gjelder mobbing. Skoleeier tar kontakt med skoler hvis det er grunn til spesiell bekymring. I 2022-23 ble det tatt kontakt med to skoler, og gjennomført drøftingsmøter om bekymringsfulle tall.

3.6. Rapportering

Kommunen har ikke noen skriftlig rutine som beskriver rapportering fra skolene til skoleeier på skolemiljø.

Skoleeier gjennomfører rektormøter hver 14. dag. Tema for møtene er annenhver gang løpende driftssaker og annenhver gang utvikling.

Rektorene forteller at skoleeier følger opp om skolene har gjennomført pålagte oppgaver gjennom Moava. Det settes av tid i rektormøter for ajourføring av Moava.

Når det gjelder rapportering om skolemiljø til politisk nivå opplyser kommunalsjef oppvekst at tilstandsrapporten for skolen blir fremlagt for politisk behandling i november hvert år.

Det kommer frem av kommunens nettside at i perioden 2020-2022 ble tilstandsrapporten kun fremlagt for kommunestyret i 2020. I 2021 ble tilstandsrapporten fremlagt for tjenesteutvalget, men ikke kommunestyret. Tilstandsrapporten for 2022 ble behandlet av tjenesteutvalget i mars 2023, men heller ikke denne ble behandlet av kommunestyret.

3.7. Revisors vurdering

Vi vurderer at Notodden kommune har tiltak som skal sikre at de kommunale skolene jobber forebyggende med skolemiljø, men at kommunen har et forbedringspotensial innenfor visse områder.

Gjennom Moava har kommunen et system som viser hvilke oppgaver skolene har i det forebyggende skolemiljøarbeidet.

Kommunens BTI-veileder for aktivitetsplikt i skolen beskriver oppgaver og ansvar for alle ansatte, skoleledelse og skoleeier. Utover denne veilederen sier kommunens rutiner lite om skoleeiers rolle i det forebyggende arbeidet.

I kommunens rutiner tildeles oppgaver eks. «skolen», «skoleeier» og «profesjonsfelleskapet», uten at det er definert hvem dette er. Det kan være noe uklart hvem som er ansvarlig for å utføre oppgavene i disse tilfellene. Våre intervjuer tilsier også at hvem som har ansvaret for de ulike delene av det forebyggende skolemiljøarbeidet kan gjøres enda tydeligere.

I det forebyggende skolemiljøarbeidet har hver skole sin skolemiljøplan. Planene synes å være et nyttig supplement for å kunne tilpasse aktivitetene til den enkelte skole. Alle planene har oversikt over hvilke tiltak skolen har i det forebyggende arbeidet med et trygt og godt skolemiljø. Noen av planene har ganske detaljerte rutiner for oppfølging av skolens aktivitetsplikt, kommunen bør vurdere om dette er hensiktsmessig når de også har en felles rutine for aktivitetsplikten i BTI-veilederen (som gjelder for alle skolene). Det kan være risiko for at det blir overlapp mellom de forskjellige rutinene.

Kommunens rutine fastsetter at alle skolene skal revidere planen hvert år. Basert på datering av planene og avkrysning i Moava vurderer vi at ikke alle skolene har fulgt opp dette.

Vår spørreundersøkelse tyder på at FAU/foreldre har fått informasjon om plan for skolemiljø. Videre tyder spørreundersøkelsen på at FAU-medlemmene får anledning til å komme med innspill til planen. Etter vår vurdering tilsier dette at plan for skolemiljø er godt etablert på skolene. Vår spørreundersøkelse tyder på at planen er i liten grad kjent blant elevene i elevrådet, samtidig svarer de fleste elevrådsmedlemmene at de får anledning til å komme med innspill til tiltak for å bedre skolemiljøet.

For å få kunnskap om hvordan elevene oppfatter skolemiljøet brukes både kartlegginger og samtaler med elevene. Kommunen har en plan for kartlegging av elever, som blant annet omfatter kartlegging av elevens sosiale relasjoner og trivsel på skolen. Planen er tydelig på gjennomføringen av ulike kartleggingsundersøkelser, men ikke like tydelig på hvordan undersøkelsene skal følges opp, sammenlignet med de faglige kartleggingsprøvene. Vi vurderer at en mer konkret beskrivelse av oppfølgingen av kartleggingene som gjelder elevenes sosiale relasjoner og trivsel kan være nyttig.

Det har blitt utfordrende for skolene å bruke resultatene fra elevundersøkelsen grunnet økt anonymisering av resultatene. Dette er en utfordring som vi mener at kommunen bør være bevisst på.

Spørreundersøkelsen til FAU-medlemmene tyder på at foresatte mener at skolene i stor eller svært stor grad følger med på hvordan barna har det. Blant elevrådsmedlemmene mente et flertall at de voksne følger med og at det er nok vokse ute i friminuttene. På spørsmålene om de voksne

oppdager mobbing/plaging og følger opp dette var svarene ikke like positive. Vi mener at kommunen bør vurdere å følge opp dette.

Når det gjelder evaluering av forebyggende skolemiljøtiltak sier kommunens rutiner at skolens plan for skolemiljø skal revideres hver høst. Dette gir anledning til å evaluere skolens tiltak. Utover dette forteller både rektorer og lærere at de ulike skolemiljøtiltakene evalueres fortløpende, for å sikre at tiltakene faktisk er med på å virke forebyggende. Praksisen rektorer og lærere beskriver viser at forebyggende skolemiljøtiltak evalueres.

Det er ingen rutiner for rapportering på skolemiljø fra skolene til skoleeier. Skoleeier følger med på det løpende arbeidet på skolene i årshjulet i Moava. I tillegg gjennomføres rektormøter hver 14. dag. Vi mener kommunen bør vurdere om det er behov for tiltak for å sikre at administrativ ledelse får systematisk informasjon om skolemiljøarbeidet på skolene.

Kommunens tilstandsrapport for grunnskolen skal årlig behandles av kommunestyret. Dette har kun skjedd en gang i perioden 2020-23.

4. Problemstilling 2 – tilbakegangen til en vanlig skolehverdag etter pandemien

Problemstilling 2: Har kommunen og de utvalgte skolene gjort tiltak for å sikre godt skolemiljø og forhindre bekymringsfullt fravær i etterkant av pandemien?

4.1. Om retten til trygt og godt skolemiljø, retten til opplæring og bekymringsfullt fravær

Ifølge Utdanningsdirektoratet ligger det en klar forventning i opplæringsloven om at det forebyggende arbeidet for et trygt og godt skolemiljø ikke skal være statisk, med må tilpasses ulike situasjoner som kan oppstå og ulike lokale forhold. Som skoleeier må kommunen sørge for at skolene gir elevene et tilbud i tråd med gjeldende regelverk, uavhengig av f.eks. smittesituasjon.⁶ Med andre ord gjelder kommunens forpliktelse til å sikre elevenes rett til et trygt og godt skolemiljø uavhengig av ytre faktorer som en pandemi. Det samme gjelder elevenes rett til opplæring.

Fravær utover det vanlige beskrives ofte som bekymringsfullt fravær. På sine nettsider skriver Utdanningsdirektoratet at bekymringsfullt fravær eksempelvis kan være hyppig eller økende fravær, fravær knyttet til en bestemt dag eller til et bestemt fag. Bekymringsfullt fravær har ofte sammensatte årsaker, knyttet til forhold ved skolen, eleven og/eller familien. Videre går det frem at fraværet kan skyldes skolemiljøet, det er derfor viktig at skolen arbeider for et trygt og godt skolemiljø.

Problemstilling 2 er beskrivende og har derfor ikke revisjonskriterier.

4.2. Smitteverntiltak på grunnskolene i Notodden kommune

Ifølge kommunalsjef oppvekst fulgte grunnskolene i Notodden kommune de nasjonale retningslinjene for smittevern i skolen under pandemien. Alle grunnskolene i Notodden hadde kun stengt i en periode våren 2020, da alle skolene i Norge var stengt. Utover dette var kun noen få skoler stengt i korte perioder i forbindelse med lokale smitteutbrudd.

Alle smitteverntiltak på skolene ble gjort i samråd med kommuneoverlegen. Skoleeier hadde ukentlige møter med skolelederne.

I periodene med stengte skoler ble det brukt en digital plattform for undervisningen. Alle elever skulle ha daglig kontakt med sin lærer.

⁶ Kilde: Rundskriv Skolemiljø Udir-3-2017, Utdanningsdirektoratet, sist endret 06.07.2020.

Etter at skolene åpnet igjen våren 2020 forteller både rektorer og tillitsvalgte at smitteverntiltak som håndvask og kohortinndeling. Kohortinndelingen opplevdes som det mest inngripende tiltaket, og var både tidkrevende å rigge og utfordrende for elevene. På den minste skolen vi gjennomførte intervjuer hadde kohortinndelingen i praksis ikke så stor betydning, da trinnene på skolen er så små at hvert trinn kunne utgjøre en kohort. Dette, kombinert med god plass, gjorde at denne skolen kunne drives relativt normalt.

Selv om smitteverntiltakene på skolene en del begrensninger kunne alle vi intervjuet fortelle om mange kreative løsninger innenfor det handlingsrommet de hadde. Særlig ble skolenes uteområder benyttet flittig i denne perioden.

4.3. Observerte påvirkninger på elevene som følge av pandemien

I oppstartsmøtet fortalte kommunalsjef oppvekst og rådmannen at de har sett en viss økning i skolefraværet etter pandemien. De var usikre på om pandemien var årsaken til dette, eller om økt fravær skyldes andre faktorer i samfunnet, det vil si mer nasjonale trender.

Noen av rektorene og lærerne vi intervjuet hadde også observert en økning i fraværet rett etter pandemien. Det ble vist til forskjellige årsaker til dette:

- bekymring fra enten foresatte eller elever om smitte (inkludert å smitte andre)
- generelt lavere terskel for å være hjemme ved sykdom eller mistanke om sykdom
- elever som opplevde skolen som sosialt utfordrende
- noen elever var skoletrøtte, særlig i 10. klasse

Også noen av rektorene og lærerne mente at økt fravær mer er et resultat av bredere samfunnstrenger enn pandemien i seg selv. Alle var enige om at fraværet nå i hovedsak har kommet tilbake til et normalt nivå.

Når det gjelder sosiale utfordringer hos elevene var det to av lærerne som hadde observert dette i etterkant av skolenedstengningen. En av lærerne sa at dette ordnet seg raskt etter at skolene åpnet igjen. Den andre fortalte at det kunne være utfordrende for noen elever i noe lenger tid, og at skolen da fikk hjelp fra spesialisttjenester.

I spørreundersøkelsen til FAU-medlemmene spurte vi om de hadde observert negative endringer blant elevene som følge av pandemien. Resultatet vises i tabellen under. Respondentene kunne velge flere alternativer.

Tabell 15 Spørreundersøkelse FAU: Har du observert negative endringer blant elevene som følge av koronapandemien?

	Sosial kompetanse	Økt fravær	Ingen endring	Vet ikke/ikke aktuelt	Totalt antall svar
FAU-medlemmer	12	4	11	13	40

Respondentene hadde anledning til å krysse av for flere alternativer. Det var 38 respondenter som totalt krysset av på 40 svaralternativer.

Tabellen viser at 12 svarte at de hadde observert negative endringer i elevens sosiale kompetanse etter pandemien. Fire hadde observert økt fravær, mens 11 ikke hadde observert noen endringer.

De som svarte at de hadde observert negative endringer blant elevene fikk et oppfølgingsspørsmål om de negative endringene fortsatt var til stede hos elevene. 11 respondenter svarte ja, en svarte nei og to svarte husker ikke/ikke aktuelt. To svarte ikke.

4.4. Tiltak i etterkant av pandemien

Ifølge kommunalsjef oppvekst har tilbakegangen til en normal skolehverdag etter pandemien vært tema på flere skoleledersamlinger. Vi har ikke fått opplyst nærmere hva som ble tatt opp på disse samlingene. Kommunalsjefen påpekte også at Statsforvalteren har veiledet kommunen gjennom pandemien, og at overgangen til normal skolehverdag har hatt et stort fokus fra Statsforvalterens side.

Kommunen har utarbeidet en egen Bedre tverrfaglig innsats (BTI) veileder for skolenærvær. Veilederen har som formål å øke nærvær og dermed redusere bekymringsfullt fravær. Den ble publisert i april 2022, og er således et tiltak som ble iverksatt etter perioden vi ser på. Vi går derfor ikke nærmere inn på denne.

I intervjuene med rektorer og lærere spurte vi om skolene hadde gjort noen særskilte tiltak for å identifisere elever som hadde utfordringer sosialt og/eller med fravær i etterkant av pandemien. Flere rektorer fortalte at skolene brukte de kartleggingsverktøyene som de allerede hadde tilgjengelig. Det ble ikke igangsatt noe særskilte kartlegginger, fordi de ordinære kartleggingstiltakene opplevdes som tilstrekkelige.

Både rektorene og lærerne fulgte særlig med på elevenes skolefravær etter nedstengingen. I starten var det en viss gråsonelav terskel for når elevene skulle være på skolen, men dette ble det strammet inn på etter hvert.

Vi spurte rektorene og lærerne om det ble gjort særskilte tiltak på skolen i forbindelse med tilbakegangen til en normal skolehverdag for sikre et trygt og godt skolemiljø og forebygge bekymringsfullt fravær. Flere av intervjuobjektene fortalte at det var særlig fokus på lek, utetid og sosialt samvær i den første perioden etter at skolene åpnet. Overfor elever med større utfordringer ble spesialisthelsetjenesten koblet på.

En lærer fortalte om noen elever som fikk utfordrende hjemmesituasjoner som følge av pandemien. Læreren kontaktet de familiene det gjaldt. I noen tilfeller gikk hun på tur med foreldrene for å snakke om utfordringene. Dette var noe hun aldri hadde gjort før pandemien.

En skole opplevde at noen elever var spesielt skoleleie etter nedstengingen, og at det var utfordrende å få disse tilbake til skolen. Dette gjaldt særlig for elever i 10. klasse. Skolen arbeidet tett med foreldrene til elevene det gjaldt, og fikk f.eks. noe arbeidslivserfaring inn på timeplanen til disse elevene.

Vi spurte FAU-medlemmene om de kjente til tiltak som ble gjort fra skolens side i forbindelse med tilbakegangen til en normal skolehverdag.

Tabell 16 Spørreundersøkelse FAU: Er du kjent med at skolen hadde tiltak/aktiviteter for elevene i forbindelse med tilbakegang til normal skolehverdag? Vi tenker her på tiltak for å fremme sosial kompetanse og forebygge økt fravær.

	FAU-medlemmer
Ja, det var tiltak/aktiviteter	9
Ja, men ikke en tilstrekkelig mengde	3
Nei, ingen tiltak/aktiviteter	5
Nei, men det var heller ikke behov for det	3
Vet ikke/husker ikke	18
Antall responser	38

18 av respondentene svarte vet ikke/husker ikke på spørsmålet. Dette kan skyldes flere årsaker, som at perioden vi spør om ligger noe tilbake i tid eller at FAU-medlemmene ikke hadde barn som gikk på skolen i den aktuelle perioden.

Videre spurte vi FAU-medlemmene om de var kjent med at skolen gjorde tiltak for å identifisere elever som kunne ha utfordringer sosialt eller med fravær i forbindelse med tilbakegangen til en normal skolehverdag.

Tabell 17 Spørreundersøkelse FAU-medlemmer: Gjorde skolen tiltak for identifisere elever som kunne ha utfordringer sosialt eller med fravær, i forbindelse med tilbakegang til normal skolehverdag?

	FAU-medlemmer
Ja	6
Ja, men ikke i tilstrekkelig grad	3
Nei	3
Vet ikke/ikke aktuelt	26
Antall responser	38

En stor andel av respondentene, 26 stykker, svarte vet ikke/ikke aktuelt. Det høye antallet kan skyldes de samme årsakene som er nevnt over, men i tillegg kan det være at temaet for spørsmålet ikke er relevant for de barna som FAU-medlemmene kjenner til.

Til sist spurte vi FAU-medlemmene om de kjente til at skolen hadde særskilte tiltak for elever som hadde sosiale utfordringer og/eller utfordringer med fravær i forbindelse med tilbakegangen til en normal skolehverdag.

Tabell 18 Spørreundersøkelse FAU: Kjenner du til om skolen hadde særskilte tiltak for elever som hadde sosiale utfordringer eller utfordringer med fravær forbindelse med tilbakegang til normal skolehverdag?

	FAU-medlemmer
Ja	3
Ja, men ikke i tilstrekkelig grad	2
Nei	6
Vet ikke/ikke aktuelt	26
Antall responser	37

Igjen er det stor andel som har svart vet ikke, 26 stykker. Årsakene til dette kan være de samme som beskrevet for spørsmålene over. Det er tre som har svart at de kjente til særskilte tiltak for elever som hadde sosiale utfordringer eller utfordringer med fravær i forbindelse med tilbakegangen til en normal skolehverdag. To svarte at det var tiltak, men ikke i tilstrekkelig grad, mens seks svarte at de ikke kjente til tiltak.

4.5. Oppsummering

Skolene på Notodden hadde åpent i pandemien, med unntak av perioden våren 2020, hvor alle skolene i Norge var stengt, og ved noen få anledninger i forbindelse med lokale smitteutbrudd.

De skolene vi har besøkt hadde ikke særskilte kartleggingstiltak ved tilbakegangen til en normal skolehverdag. Begrunnelsen for dette var at de ordinære kartleggingstiltakene som skolen allerede hadde opplevdes som tilstrekkelige.

Noen av rektorene og lærerne vi intervjuet observerte en økning i fraværet umiddelbart etter pandemien, men dette har i hovedsak gått over. To av lærerne vi snakket med fortalte at de hadde observert noen sosiale utfordringer etter pandemien, med at også dette ordnet seg raskt etter at skolene åpnet igjen.

Av vår spørreundersøkelse til FAU-medlemmene går det frem at noen ikke hadde observert endringer hos barna etter pandemien, mens andre hadde observert endringer. Det er flere som påpekte negative endringer i sosial kompetanse, enn økt fravær. De som opplevde negative endringer, enten i sosial kompetanse eller økt fravær, mener at disse endringene fortsatt er til stede hos vedkommende elever.

Vi er ikke kjent med at det ble gjort særskilte tiltak fra skoleeiers side i forbindelse med tilbakegangen til normal skolehverdag, men utfordringene rundt dette ble tatt opp på skoleledersamlinger.

Alle de tre skolene hadde fokus på skolemiljø og bekymringsfullt fravær i etterkant av pandemien. De tiltakene vi har fått beskrevet er bla. mye bruk av lek, utetid og annet samspill. Spesialisthelsetjenestene ble koblet på i tilfeller der enkeltelever hadde særlige utfordringer. Når det gjelder fravær ble det gjort bevisste innstramminger, eks. på når elevene skulle være hjemme ved sykdom, over noe tid.

På vårt spørsmål til FAU-medlemmene om skolen gjennomførte særskilte tiltak rettet mot elever som hadde sosiale utfordringer eller utfordringer med fravær forbindelse med tilbakegang til normal skolehverdag varierer svarene. Det er en stor andel som svarer at de ikke husker eller at det ikke var aktuelt. På denne bakgrunn er det vanskelig å peke på noen klar trend i svarene.

5. Konklusjoner og anbefalinger

5.1. Konklusjoner

Problemstilling 1: I hvilken grad sikrer kommunen at de kommunale skolene jobber forebyggende med skolemiljøet?

Kommunen har rutiner og systemer som skal sikre at skolene arbeider forebyggende med skolemiljø. Vi mener imidlertid at det er rom for forbedring innenfor visse områder.

I kommunens skolemiljørutiner er i noen tilfeller oppgaver tildelt roller/grupper som ikke er nærmere definert. Vi mener at rutinene bør være tydelige hvem som er ansvarlig for de ulike oppgavene. Vi vurderer også at skoleeiers (dvs. kommunalsjef oppvekst og fagstab) rolle i det forebyggende skolemiljøarbeidet bør komme tydeligere frem i rutinene.

Alle skolene har en plan for skolemiljø. Planene synes å være godt etablert på skolene og vurderes som nyttige. Kommunens rutine sier at skolenes planer for skolemiljø skal revideres årlig. Det er ikke gjort i alle skolene.

Vi mener at skolene har tiltak for å innhente kunnskap om hvordan elevene oppfatter skolemiljøet, særlig gjennom kartlegginger og samtaler. Vi vurderer at oppfølgingen av kartleggingene i større grad bør beskrives i kommunens rutiner.

Når det gjelder evaluering av forebyggende skolemiljøtiltak så viser praksisen rektorer og lærere beskriver at forebyggende skolemiljøtiltak evalueres. Kommunens rutiner sier at plan for skolemiljø skal revideres hver høst, noe som gir anledning til å evaluere skolen tiltak.

Skoleeier bruker Moava for å følge opp arbeidet ute på skolene og det er jevnlig møter mellom rektorene og skoleeier. Dette er imidlertid ikke formalisert noe skriftlig om skolenes rapportering til skoleeier. Vi mener kommunen bør vurdere om det er behov for tiltak for å sikre at administrativ ledelse får systematisk informasjon om skolemiljøarbeidet på skolene.

Kommunestyret skal hvert år behandle tilstandsrapporten for grunnskolen. I perioden 2020-23 er dette kun gjort en gang.

5.2. Anbefalinger

Vi anbefaler kommunen å:

- vurdere om det er behov for å tydeliggjøre ansvarsfordelingen i det forebyggende skolemiljøarbeidet.
- vurdere tiltak for å sikre at administrativ ledelse får systematisk informasjon om skolemiljøarbeidet på skolene.
- legge frem tilstandsrapporten for grunnskolen for kommunestyret hvert år.

Litteratur og kildereferanser

Lover og forskrifter

Lov 17. juli 1998 nr. 61 om grunnskolen og den vidaregåande opplæringa (opplæringsloven)

Lov 22. juni 2018 nr. 83 om kommuner og fylkeskommuner (kommuneloven)

Forskrift 17. juni 2019 nr. 904 om kontrollutvalg og revisjon

Elektroniske kilder

Casprsen, Joakim m.fl. *Koronapandemien i grunnskolen – håndtering og konsekvenser*, NTNU Samfunnsforskning, rapport, mars 2021 <https://samforsk.no/publikasjoner/koronapandemien-i-grunnskolen-handtering-og-konsekvenser>

Regjeringen, *Skolen etter koronapandemien; et løft for læring*, rapport, 15.06.21, https://www.regjeringen.no/contentassets/637a7dd9f97b42c49eab111a0fce074e/taptlaring_raport_tiltak_a4_final.pdf

Spekter, *Det er lansert to nye versjoner av Spekter Digital*, nettside, 16.23.21, hentet 18.07.23, <https://www.spekterdigital.no/aktuelt/nye-versjoner>

Utdanningsdirektoratet, *Beredskap: veileder om smittevern for barneskoler*, veileder, sist endret 12.02.22, hentet 20.06.23, <https://www.udir.no/kvalitet-og-kompetanse/sikkerhet-og-beredskap/informasjon-om-koronaviruset/smittevernveileder/veileder-om-smittevern-for-skoletrinn-17/smitteforebyggende-tiltak/>

Utdanningsdirektoratet, *Beredskap: veileder om smittevern for ungdomsskoler*, veileder, sist endret 12.02.22, hentet 20.06.23, <https://www.udir.no/kvalitet-og-kompetanse/sikkerhet-og-beredskap/informasjon-om-koronaviruset/smittevernveileder/veileder-om-smittevern-for-ungdomsskole/smitteforebyggende-tiltak/>

Utdanningsdirektoratet, *Forebygge og følge opp bekymringsfullt fravær fra skolen*, nettside, sist endret 05.10.22, <https://www.udir.no/laring-og-trivsel/forebygge-og-folge-opp-bekymringsfullt-fravar-fra-skolen/>

Utdanningsdirektoratet, *Mulige konsekvenser av koronapandemien; Tidslinje over smitteverntiltak*, nettside/rapport, sist endret 24.05.22, brukt 19.06.23, <https://www.udir.no/tall-og-forskning/statistikk/analyser/mulige-konsekvenser-av-koronapandemien/tidslinje-over-smitteverntiltak/>

Vedlegg

Vedlegg 1: Rådmannens uttalelse

Vi mottok følgende høringssvar fra Notodden kommune ved kommunalsjef oppvekst den 22.11.23:

Hei

Notodden kommune har ingen kommentarer til den skriftlige rapporten.

Vennlig hilsen

Notodden kommune

Jan Erik Søhol

Vedlegg 2: Revisjonskriterier

Problemstilling 1: Sikrer kommunen at skolene jobber forebyggende med skolemiljø?

Internkontroll

Kommuneloven § 25-1 stiller krav til kommunen om internkontroll. Formålet med internkontroll er å sikre at lover og forskrifter følges. Det er kommunedirektøren som er ansvarlig for internkontrollen, men utførelsen av det konkrete internkontrollarbeidet kan delegeres til andre i administrasjonen, for eksempel rektorer på skoleområdet. For skolene innebærer kravet om internkontroll blant annet å jobbe systematisk for å sikre at bestemmelsene om elevenes rett til et trygt og godt skolemiljø blir ivaretatt.

Kommuneloven § 25-1 bokstav e fastslår at skriftlige prosedyrer og andre tiltak for internkontroll skal evalueres og ved behov forbedres.

Kommuneloven § 25-2 sier at kommunedirektøren skal rapportere til kommunestyret om internkontrollen minst én gang i året. Opplæringsloven § 13-3e sier at kommunen årlig skal utarbeide en rapport om tilstanden i skolen, herunder om læringsmiljø. Denne rapporten skal legges frem for kommunestyret.

KS sin veileder Orden i eget hus utdyper kommunedirektørens internkontroll. Av veilederen går det blant annet frem at internkontroll innebærer at de ansattes ulike oppgaver og ansvarsområder må være kjent, og at det skal være tydelig hvordan dette er fordelt. Det må foreligge nødvendige rutiner og prosedyrer for å kunne oppfylle krav og lov/forskrift, og rutinene/prosedyrene må være kjente for de ansatte.

Retten til et trygt og godt skolemiljø

Det følger av opplæringsloven § 9A-2 at alle elever har rett til et trygt og godt skolemiljø. Skolen skal ha nulltoleranse mot krenking som mobbing, vold, diskriminering og trakassering, jf. opplæringsloven § 9A-3. Skolen skal forebygge brudd på retten til et trygt og godt skolemiljø ved å arbeide kontinuerlig for å fremme elevenes helse, trivsel og læring.

For å oppnå målet om et trygt og godt skolemiljø for elevene, må det systematiske arbeidet være en integrert del av skolevirksomheten og tilpasses den enkelte skole.⁷

⁷ Kilde: Prop. 57 L (2016-2017) endringer i opplæringslova og friskolelova.

Retten til et trygt og godt skolemiljø er individuell, og det er elevens egen subjektive oppfatning som avgjør om skolemiljøet er trygt og godt, jf. rundskrivet Skolemiljø Udir-3-2017.

Elevene skal ta del i planlegging og gjennomføring av arbeidet for et trygt og godt skolemiljø, jf. opplæringsloven § 9A-8. Det er krav om at skolene gjennomfører nasjonale undersøkelser om læringsmiljø og følger dem opp, jf. forskrift til opplæringsloven § 2-3. Kravet om internkontroll, herunder å vurdere/evaluere egne forebyggende tiltak, mener vi innebærer at kommunen, og skolene, må ha kunnskap om hvordan alle elevene oppfatter skolemiljøet.

I henhold til kommunens rutine (Forebyggende rutine for å sikre elevene et trygt og godt skolemiljø) skal hver skole ha en egen plan for et skolemiljø som fremmer helse, trivsel og læring. Planen skal gjennomgås og revideres hvert år innen den 31.08.

På denne bakgrunn har vi utledet følgende revisjonskriterier:

- **Kommunen skal ha et system for å følge opp skolenes forebyggende arbeid for et trygt og godt skolemiljø, ved at:**
 - **oppgaver og ansvar i det forebyggende skolemiljøarbeidet er klart og tydelig fordelt**
 - **alle skolene skal ha en plan for skolemiljø**
 - **skolene har kunnskap om hvordan elevene oppfatter skolemiljøet**
 - **skolene jevnlig evaluerer de forebyggende skolemiljøtiltakene**
 - **politisk og administrativ ledelse får informasjon om tilstanden i skolen**

Vedlegg 3: Metode og kvalitetssikring

Forvaltningsrevisjonen startet opp ved oppstartsbrev til kommunen av 28.04.23. Oppstartsmøte ble holdt den 26.05.2,3 med rådmann og kommunalsjef oppvekst til stede. I møtet presenterte vi prosjektplanen med problemstillinger, kilder for revisjonskriterier og tidsplan for gjennomføringen.

Forvaltningsrevisjoner skal gjennomføres på en måte som sikrer at informasjonen i rapporten er relevant og pålitelig. At dataene er relevante (gyldige/valide) innebærer at de beskriver de forholdene som problemstillingene omhandler. Pålitelighet (reliabilitet) handler om at innsamling av data skal skje så nøyaktig som mulig og at det ikke har skjedd systematiske feil underveis.

Vi vil nedenfor redegjøre for datagrunnlaget vårt, og hvilke metoder vi har brukt for å svare på problemstillingene. Vi vil også beskrive hvilke tiltak som er brukt for å sikre dataenes relevans og pålitelighet.

Innsamling av data, relevans og pålitelighet

Datainnsamling og rapportskrivning har primært foregått i perioden august til oktober 2023.

Vi har gjennomgått kommunens rutiner, planer mm på skolemiljøområdet. I tillegg har vi også gått gjennom alle skolenes egne planer for skolemiljø og undersøkt et relevant IKT-system (Moava). Vi hadde dialog med kommunalsjef oppvekst i løpet av prosjektet for å avklare spørsmål vi hadde til kommunens rutiner og praksis.

Gjennomgang av rutiner og planer viser nødvendigvis ikke hvordan arbeidet gjøres i praksis. For å kartlegge det praktiske skolemiljøarbeidet har vi derfor gjennomført spørreundersøkelser og intervjuer. Vi brukte også intervju og spørreundersøkelse for å samle erfaringer fra den perioden kommunen gikk tilbake til normal skolehverdag etter koronapandemien.

Vi har gjennomført seks intervjuer fordelt på tre skoler. På hver skole intervjuet vi rektor og en tillitsvalgt. På en skole var tillitsvalgt syk da vi var på besøk, her intervjuet vi en annen lærer. Skolene hvor vi gjennomførte intervju ble valgt ut semitilfeldig, dvs. at vi tok hensyn til at vi ønsket forskjellige typer skoler (ungdomsskoler og barneskoler, store og små mm). En skole ble valgt ut tilfeldig blant barneskolene. Informasjonen fra intervjuene ble nedtegnet og bekreftet av kildene.

Intervjuene gir dybde data, i tillegg vi mener at de fysiske besøkene ved skolene er verdifulle i seg selv for å gi oss et bedre inntrykk av skolene i kommunen. En begrensning ved denne formen for datainnhenting er at den er begrenset i omfang (det vil si antall intervjuet). For å få mer bredde i dataene har vi gjennomført to spørreundersøkelser, en til FAU-medlemmer for skoleåret 2022-23⁸ og en til elevrådsmedlemmene i skoleåret 2023-24. Spørreundersøkelsene gikk til FAU/elevråd

⁸ Vi valgte å henvende oss til FAU for 2022-23, da FAU for skoleåret 2023-24 enten ikke var valgt eller akkurat blitt valgt på tidspunktet undersøkelsen ble gjennomført.

ved alle grunnskolene i Notodden. Formålet var å få data fra flere kilder og fra alle skolene i kommunen.

Spørreundersøkelsen til FAU-medlemmene ble gjennomført digitalt, med invitasjoner sendt ut på e-post eller SMS (avhengig av hvilken kontaktinformasjon skolene hadde tilgjengelig). Undersøkelsen ble sendt til 94 personer og vi mottok 38 svar, noe som gir en svarprosent på 40%. Grunnet en noe lav svarprosent, er det noe feilmargin knyttet til resultatene og derfor er det en viss usikkerhet knyttet generalisering. Vi mener at svarene fortsatt har nytte som beskrivende data. De stedene i rapporten hvor vi mener at det kan være usikkerhet knyttet datagrunnlaget har vi påpekt dette.

Spørreundersøkelsen til elevrådsmedlemmene ble gjennomført ved at elevrådskontaktlæreren fikk oversendt et skjema med spørsmål som elevrådsmedlemmene skulle svare på. Hvert elevrådsmedlem svarte individuelt, og antallene som svarte de ulike svaralternativene ble notert ned i skjemaet.⁹ Vi mottok svar fra alle elevrådene, og totalt var det 73 elevrådsmedlemmer som svarte. Vi fikk noen tilbakemeldinger på at på enkelte spørsmål gjerne skulle hatt flere svaralternativer, som «noen ganger» eller «av og til». Slike svaralternativer kunne ha gitt noen mer nyansering på noen av spørsmålene. Vi mener allikevel at svarene har verdi som beskrivende data.

En utfordring med spørreundersøkelser er at de gir lite kontekst til svarene. Vi mener at dette blir kompensert av data fra de andre metodene vi bruker (dokumentanalyse og intervju).

Vi har sjekket ut med administrasjonen at fakta i rapporten er korrekt framstilt. Rapporten er sendt kommunedirektøren til uttalelse, jf. forskrift om kontrollutvalg og revisjon § 14. Uttalelsen ligger i vedlegg 1.

Personopplysninger

I denne forvaltningsrevisjonen har vi behandlet personopplysninger som navn og epostadresse til ansatte i kommunen. Vi har også behandlet personopplysninger kontaktinformasjon til FAU-medlemmer for skoleåret 2022-23.

Vårt rettslige grunnlag for å behandle personopplysninger er kommuneloven § 24-2 fjerde ledd. For behandlingen av personopplysninger (kontaktinformasjon) til FAU-medlemmer er vårt rettslige grunnlag samtykke, jf. personopplysningsloven art. 6 (1), bokstav a.

Vi behandler personopplysninger slik det er beskrevet i vår personvernerklæring. Denne er tilgjengelig på vår nettside vtrevisjon.no.

⁹ Ved en skole hadde elevrådskontaktlæreren misforstått og kun notert et svar per spørsmål. Hen opplyste at elevrådet hadde diskutert seg frem til et svar per spørsmål, som alle var enige i. På denne bakgrunn har vi valgt å legge inn alle elevrådsmedlemmene (8 stk.) med det svaralternativet som de hadde diskutert seg frem til.

God kommunal revisjonsskikk - kvalitetssikring

Forvaltningsrevisjon skal gjennomføres, dokumenteres, kvalitetssikres og rapporteres i samsvar med kommuneloven og god kommunal revisjonsskikk.¹⁰

Kvalitetssikringen skal sikre at undersøkelsen og rapporten har nødvendig faglig og metodisk kvalitet. Videre skal det sikres at det er konsistens mellom bestilling, problemstillinger, revisjonskriterier, data, vurderinger og konklusjoner.

Vestfold og Telemark revisjon IKS har et system for kvalitetskontroll som er i samsvar med den internasjonale standarden for kvalitetskontroll.¹¹ Denne forvaltningsrevisjonen er kvalitetssikret i samsvar med vårt kvalitetskontrollsystem og i samsvar med kravene i RSK 001.

¹⁰ God kommunal revisjonsskikk i forvaltningsrevisjon og eierskapskontroll kommer til uttrykk først og fremst i RSK 001 Standard for forvaltningsrevisjon og RSK 002 Standard for eierskapskontroll. Gjeldende standarder er fastsatt av Norges Kommunerevisorforbunds styre høsten 2020. Standarden bygger på norsk regelverk og internasjonale prinsipper og standarder, fastsett av International Organization of Supreme Audit Institutions (INTOSAI) og Institute of Internal Auditors (IIA).

¹¹ ISQM 1 og 2 er internasjonale standarder for kvalitetsstyring og oppdragskontroll for revisjonsforetak som utfører revisjon eller forenklet revisorkontroll av regnskaper, eller andre attestasjonsoppdrag eller beslektede tjenester (Gjelder fra 15.12.2022)



På vakt for felleskapets verdier

Rapporten er utarbeidet av
Vestfold og Telemark revisjon IKS

Har du spørsmål til rapporten?

Ta kontakt med oss:

Telefon: 33 07 13 00

E-post: post@vtrevisjon.no

www.vtrevisjon.no

23: 3808 406